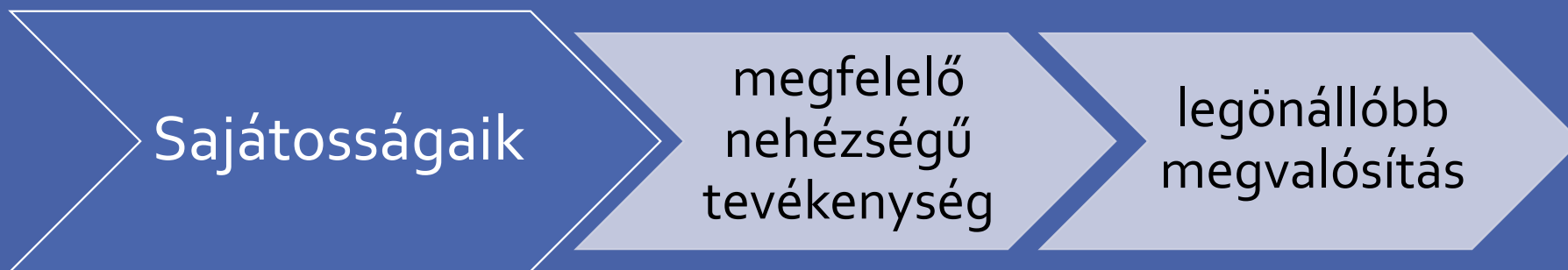


5. Különleges bánásmódot igénylő tanulók



BEVEZETÉS



SIKERÉLMÉNY!!!





- A különleges bánásmódot igénylő tanulók esetében használható módszerek, eszközök
- kisebb módosítással bármilyen hátrányos helyzetű és halmozottan hátrányos helyzetű tanulócsoportban is sikerrel alkalmazhatók.

2011. évi, a
nemzeti
köznevelésről
szóló CXC.
törvény 2.4. §
13.

„Értelmező rendelkezések

4. § E törvény alkalmazásában:

13. kiemelt figyelmet igénylő gyermek, tanuló:

- *a)* különleges bánásmódot igénylő gyermek, tanuló:
- *aa)* sajátos nevelési igényű gyermek, tanuló,
- *ab)* beilleszkedési, tanulási, magatartási nehézséggel küzdő gyermek, tanuló,
- *ac)* kiemelten tehetséges gyermek, tanuló,
- *b)* a gyermekek védelméről és a gyámügyi igazgatásról szóló törvény szerint hátrányos és halmozottan hátrányos helyzetű gyermek, tanuló”

Kifejezés	Beilleszkedési, tanulási, magatartási nehézség	Sajátos nevelési igény
Rövidítése	BTM	SNI
Kulcsszó, a probléma súlyossága	enyhébb, NEHÉZSÉG	súlyosabb, ZAVAR, FOGYATÉKOSSÁG
Minek a körébe tartozik	„többségi” pedagógia	gyógypedagógia (külön nevelés), gyógypedagógia-többségi pedagógia (együtt nevelés)
Ellátó szakember	fejlesztőpedagógus	gyógypedagógus, konduktor
Ellátás formája	fejlesztő foglalkoztatás	gyógypedagógiai nevelés-oktatás, habilitációs-rehabilitációs foglalkoztatás
Óraszám	nincs meghatározva	jogszabályban meghatározott
Együtt vagy különnevelés	együttnevelés	együtt-, vagy különnevelés
A jogba helyezés dokumentuma	szakértői vélemény	szakértői vélemény

Kifejezés	Beilleszkedési, tanulási, magatartási nehézség	Sajátos nevelési igény
Tevékenység (a megállapításhoz)	szakszolgálati tevékenység - járási szintű szakértői bizottsági (megyei és országos is megállapíthatja)	szakszolgálati tevékenység - megyei és országos szintű szakértői bizottsági
A nevelés-oktatás mely szakaszában érvényesíthető az ezzel kapcsolatos jog	a középfokú oktatás végéig	a felsőoktatásban is
Mentesítések, könnyítések köre	a könnyítések köre 2018 szeptemberétől új vizsgálat esetén a tantárgyak és tantárgyrészekből az értékelés és minősítés alóli mentesítés már nem adható	mentesítések és könnyítések köre tantárgyak és tantárgyrészekből az értékelés és minősítés alóli mentesítés adható
Alkategóriái	nincs alkategória	vannak alkategóriák



Ismérvek:

Beilleszkedési, tanulási, magatartási
nehézség;

Sajátos nevelési igény

Ismérvek	Beilleszkedési, tanulási, magatartási nehézség	Sajátos nevelési igény
Rövidítés	BTM	SNI
További besorolás	nehézség	zavar, fogyatékoság
Alkategóriák	nincs	mozgássérülés, hallássérülés, látássérülés, nyelv- és beszéd fogyatékoság, intellektuális képességzavar, autizmus spektrumzavar, egyéb pszichés fejlődési zavar
Besorolás alapja	szakértői vélemény – megyei és országos szakértői bizottsági vizsgálat alapján	szakértői vélemény – járási szintű szakértői bizottsági vizsgálat alapján
Nevelési-oktatási forma	együttnevelés	együtt- vagy külön nevelés
Szakember	fejlesztőpedagógus	gyógypedagógus, konduktor
Ellátás	korrepetálás, fejlesztő foglalkozás	habilitációs-rehabilitációs foglalkozás

Mentori ötlettár a különleges bánásmódot igénylő tanulóval való közös munkához

A gyógypedagógiai segítséget igénylő tanuló képességeit az őt körülvevő szakemberek, családtagok segítenek feltárni.

A mentornak nem feladata a gyógypedagógiai segítségnyújtás, a fejlesztés. Azt képzett szakemberek végzik.

A mentor fontos tulajdonságai: **elfogadás, türelem, figyelem, rugalmasság.**

Kiemelt jelentőségű a partneri viszony kialakítása, a körülményeknek a személyhez igazítása, és szükség esetén a segítségkérés.

A partneri viszony azt jelenti, hogy minden, az érintett tanulótól jövő jelzést komolyan veszünk, és arra kommunikációnkban is partnerként reagálunk.

Olyan mentori tevékenységet érdemes megvalósítani a kezdeti időszakban, amelyben biztonságban érzi magát a tanuló is, és a mentor is.

Olyan közös célokat, tevékenységeket érdemes kitűzni, amelyek valóban sikerélményt, elismerést eredményezhetnek

**A beilleszkedési,
tanulási,
magatartási
nehézséggel
küzdő tanulói
csoportok**

- A BTM esetén a tanulási nehézség alatt a **tanulási gyengeséget, a tanulási zavart és a tanulási akadályozottságot** különíthetjük el, amelyek tüneteikben jelentősen eltérnek egymástól (Mesterházi 2019).



tanulási nehézség



- tanulási motiváció gyenge
- tanuló figyelme gyakran elterelődik
- lassú munkatempó
- nyelvi kifejezőképesség átlagos
- kortársaktól eltérő magatartás (agresszív v. visszahúzódó)

tanulási zavar

gyenge feladatértés

figyelmetlenség

megszerzett ismeretek felidézése hiányos

ingadozó teljesítmény

megjelenhet olvasási zavar, írászavar, számolási zavar

neurotikus tanulásgátlás

iskolafóbia

átlag alatti szociális készsége

olvasási zavar
(diszlexia)



olvasási zavar (diszlexia)

nehézséget okoz a betűk, a szavak felismerése

a betűk vagy a szavak leírása nehezített,

felcserélheti a betűket alak vagy hangzás szerint olvasáskor,

az olvasási irány ellenkező lehet



írászavar
(diszgráfia)

az íráskép
rendezetlen, kusza,

a nyelvtani szabályok
megértése,
alkalmazása
nehezített,

a központosítások
alkalmazása
esetleges,

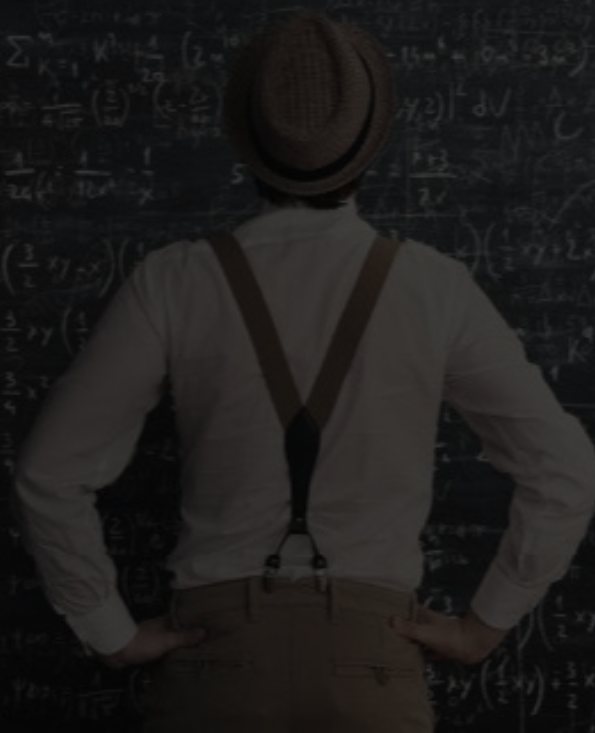
betűkihagyások,
felcserélések
előfordulnak,

szavak kimaradnak a
mondatból.

írászavar (diszgráfia)



diszkalkulia



diszkalkulia

a tanuló nehezen
becsül meg
számokat,
mennyiségeket,

bizonytalan a
helyiérték-
használata,

számolás során
sokszor felcseréli,
kihagyja a
számokat,

a kisebb
mennyiségeket nem
ismeri fel globálisan,

a matematikai
fogalmakat kevésbé
ismeri, nehezen
alkalmazza,

az azonos hangzású
vagy látványú
számokat felcseréli,

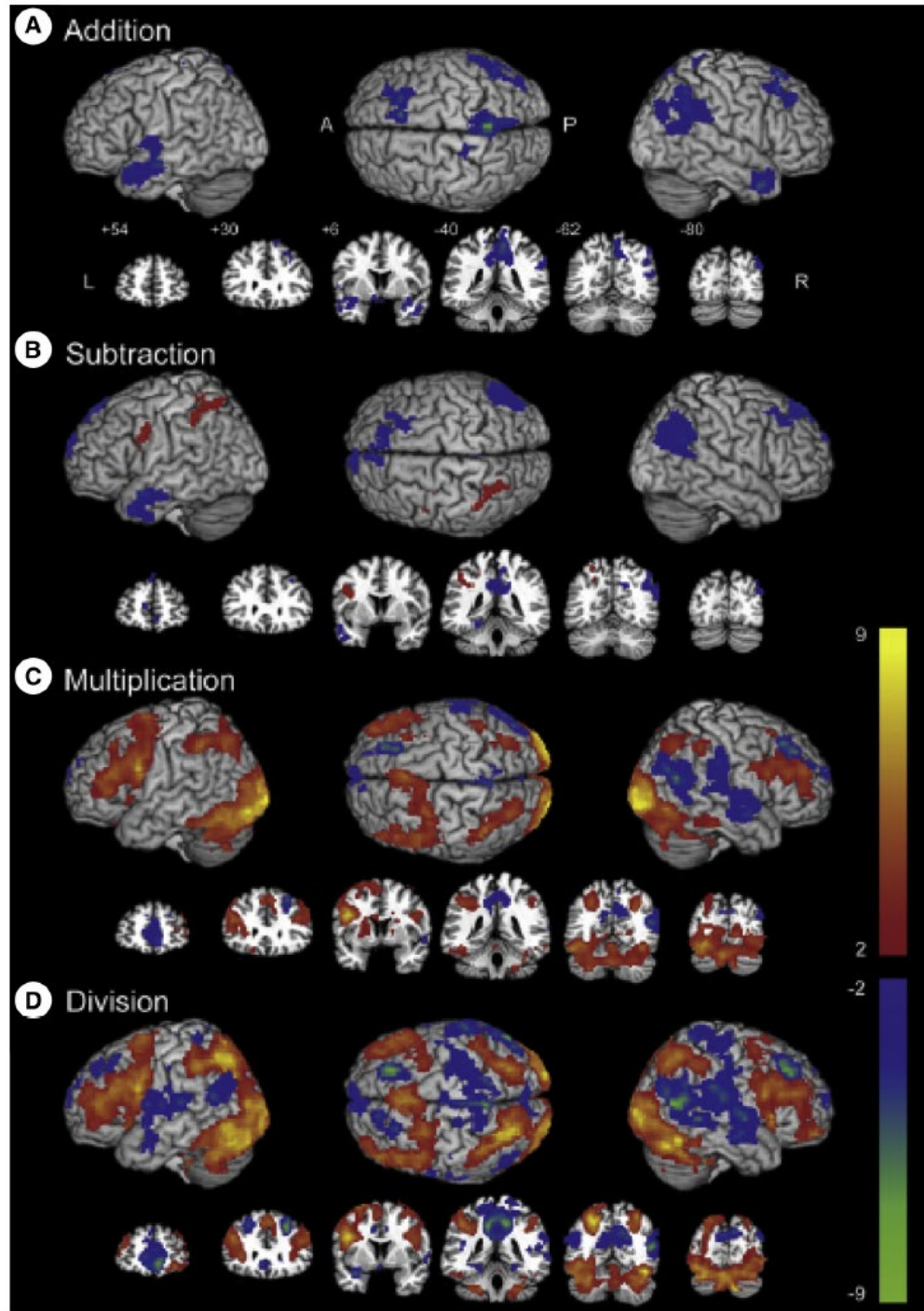
az ujjain számol,

a testén, síkban,
térben a
tájékozódása
bizonytalan,

időbeli tájékozódása
bizonytalan,

— az analóg órát
nehezen használja,

— térképeket
nehezen olvas.



A tanulási akadályozottság

a tanuló nehezen látja át az összefüggéseket,

váratlan helyzethez nehezen alkalmazkodik,

figyelme elterelhető, az

emlékezete nem megtartott.

korlátozottan használ nyelvi szerkezeteket / beszédhiba.

az iskolai sikertelenség miatt viselkedészavarok

A viselkedési zavarok
legismertebb formája:

a hiperaktivitás



a tanuló izeg-mozog,

rövid ideig tudja
összpontosítani a
figyelmét,

az utasításokat nem
követi,

a feladatait nem fejezi
be,

a hosszabb odafigyelést
igénylő feladatoknak
ellenáll,

a dolgait elhagyja.

a várakozás nehézséget
okoz a számára,

sokszor a kérdéssel
szinte egy időben már
mondja a választ.

a kudarcok
következtében deviáns
viselkedés jelentkezhet
(indulatkitörés,
hazudozás).

Mentori ötlettár a BTM tanulóval való közös munkához

— A mentori munka során figyelemmel kell lenni a fenti tünetekre. Tudatosítani kell magunkban, hogy a tanuló **nem szándékosan nehezíti** meg a munkánkat. Ő saját maga is küzd a felmerülő problémákkal.

— Az elfogadó környezet, a partneri viszony kialakítása nagyon fontos. A tanulónak bizalmi helyzetben kell lennie ahhoz, hogy a felmerülő nehézségeket vagy kezelni tudja, vagy tisztában legyen vele, hogy nem jár retorzió azért, amin még nem tud változtatni.

— A megszokott viselkedésszabályozók nem biztos, hogy hatékonyak.

Érdemes megfigyelni, hogy mit szeret a tanuló, és azzal motiválni a mentorálási helyzetben. Például lehet, hogy az elfogadható magaviseletet nem a megszokott jutalommal érhetjük el, hanem egy olyan tevékenység előrejelzésével, amelyben otthonosan mozog. Nem egy kis ajándékért küzd, hanem például a saját alkotásának a bemutatásáért.

— Biztosítsunk elvonulási teret a tanuló számára, ahova nyugodtan félrehúzódhat.

— A mentorálási tevékenységet egyszerűbb nyelvi szerkezeteket alkalmazva mutassuk be, esetleg könnyen érthető kommunikációval készített írásos jegyzetet adjunk át neki emlékeztetőül.



A sajátos nevelési igényű tanulói csoportok

Magyarországon **55 300** sajátos nevelési igényű tanuló

tanul általános iskolában, ebből **39 300 fő** integráltan.

(KSH, 2019)



Egyenlő esélyű hozzáférés biztosítása

- segíti a közös haladást
- A cél a tanuló szabadságának és önállóságának a megteremtése

Mentori ötlettár az egyenlő esélyű hozzáférés biztosításához

Gondoskodjunk róla, hogy a helyszín, ahol a mentorálás zajlik, könnyen elérhető legyen a résztvevők számára.

Speciális kommunikáció alkalmazása esetén legyen birtokunkban az ahhoz való speciális tudás és eszközök (pl. **a könnyen érthető kommunikáció szabályai**). A kommunikációhoz bevonható a tevékenységbe olyan bizalmi személy, akit a tanuló elfogad, és aki segíteni tudja egymás megértését.

A közös munka során a megértést, a biztonságérzetet támogathatjuk a tevékenységsorozat képi megjelenítésével. Például a saját fotónk megjelenítése a mentorált napirendjében előre jelzi számára, hogy velünk lesz foglalkozása.

Időben és térben jól strukturált tevékenységek bemutatása szükséges.

A könnyen érthető kommunikáció írott, digitális és szóbeli megjelenési formáinak legfontosabb szabályai:

Észszerű,
lényegre törő
fogalmazás
tőmondatokb
an.

Egy
mondatban
lehetőleg csak
egy
információ
szerepeljen.

Elsősorban
cselekvő
igealakokat
alkalmazzunk!

Tagadás
helyett állító
mondatokat
használjunk,
ha lehetséges.

Az idegen
szavak, a
mozaikszavak, a
szakszavak, a
rövidítések, az
elvont fogalmak
használatát
kerüljük!
Alkalmazásuk
esetén
magyarázat
vagy példa
megjelenítése
szükséges.

A
megfogalmaz
ás a célcsoport
korának
megfelelően
tisztelettudó
legyen!

A könnyen érthető
kommunikáció
formai szabályai
Írásbeli szerkesztés
esetén:

Letisztult, világos háttér használata.

A szöveg és a háttér jól különüljön el.

Egy mondat kb. 8 szó legyen maximálisan.

Minden mondat kerüljön új sorba.

A több sorba kerülő mondat értelemszerűen legyen tagolva.

A szöveg baloldalra legyen szedve.

A fontos információ a szöveg elejére kerüljön.

Fontos a mondatközi központosítás és a zárójelek elkerülése. A számok arab számjegyekkel szerepeljenek, és ne betűvel írva.

A szóbeli kommunikáció területén:

Fontos a normál tempójú vagy a kissé lassúbb beszéd.

Témaegységenként rövid szünettel tagoljunk.

A mondanivaló támogatása természetes gesztusokkal, jelekkel történjen.

A szöveg érthetőségét ellenőrizzük kérdéssel.

Mentortevékenységek differenciált megjelenítése



a sajátos nevelési igényű tanuló
mentorálása esetén milyen átalakításra
lehet szükség a különböző közös
feladatok során?

Fontos,

hogy a mentornak a tanuló sajátos nevelési igényéről legyen ismerete,

A tevékenységet a speciális szükségletek mentén kell megtervezni:

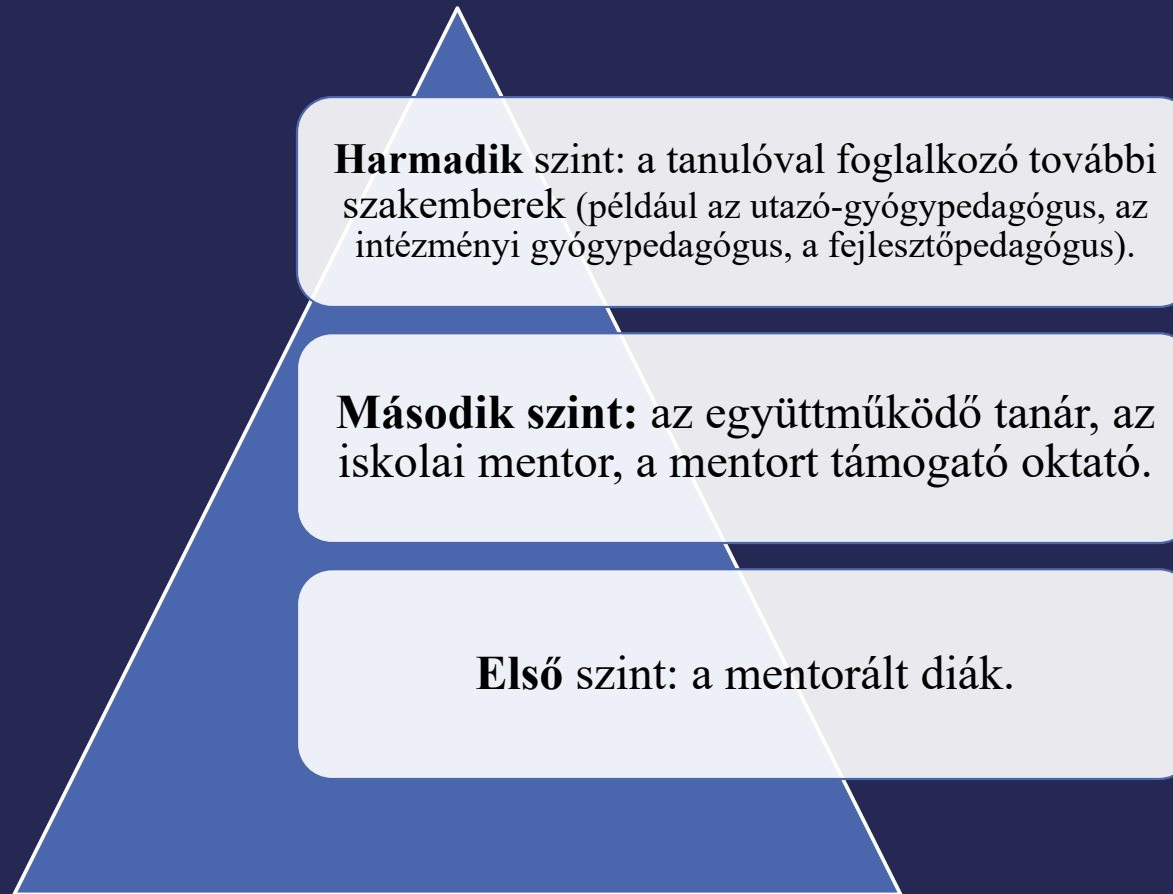
- a tevékenység meghatározása,
- a gyermek szükségletének beemelése a tevékenység tervezésébe,
- a tevékenység ideje, helye, eszközigénye,
- az alkalmazott módszer meghatározása



Mentorlehetőségek nehéz helyzetben

- a tanulóval való kommunikáció vagy együttműködés nehezzé válik
- közös tanulás során olyan képességihiány jelentkezik
- a mentor nem tud a diákjával tovább haladni

A nehézségek megoldása mindig csoportban és együttműködésben lehetséges.



Nehézség esetén érdemes ezt az együttműködési kört aktivizálni!

Felhasznált irodalom:

2011. évi *CXC. törvény a nemzeti köznevelésről*. <https://net.jogtar.hu/jogszabaly?docid=a1100190.tv>

Farkasné Gönczi R. – Tóth M. (2019) Alapismeret a speciális kommunikációkról. In: Farkasné

Gönczi R. (szerk.): *Fogyatékos személyek a KÖZszolgáltatás ÜGYfelei. Alapismeretek gyógypedagógia és a közszolgáltatás területéről*. NFSZK belső szakkönyv, Budapest. 89–100.

Mesterházi Zs. (2019) A tanulási nehézségek típusai. In: Mesterházi Zs. – Szekeres Á. (szerk.):

A nehezen tanuló gyermekek iskolai nevelése. ELTE BGGYK, Budapest.